

Quand le bâtiment va...

Les travaux du nouveau pôle de santé, qui ont débuté en février 2008, vont bon train. L'ensemble sera livré, avec un léger décalage, en juin 2010. Visite du chantier.



Jean-Pierre Barthelme (à gauche) et Laurent Hertz ont de quoi être satisfaits.

Laurent Hertz, responsable technique au centre hospitalier et Jean-Pierre Barthelme, directeur de travaux chez Spie Batignolles Est peuvent avoir le sourire. Le vaste chantier du futur pôle de santé avance à vitesse normale. « On est dans le planning qui a été recadré en fonction des intempéries. Nous avons quarante et un jours de retard, si bien que la livraison se fera en juin 2010 ». Pour mémoire, rappelons que les premiers coups de pelle ont été donnés en février 2008, alors que le dossier, s'inscrivant dans le cadre du projet d'établissement hospitalier, a été ouvert en 2000.

170 chambres

Depuis cette date, il s'est dit et écrit beaucoup de choses sur un sujet dont les contours ont été affinés au fil du temps. Aujourd'hui, dans ce quartier de la ville, on ne voit que le nouvel hôpital dont le gros œuvre vient tout juste d'être terminé. « Il ne restera à construire que le SAS ambulances » précise Jean-Pierre Barthelme. Une opération programmée dès que la grue aura libéré l'espace.

Pour le reste, c'est-à-dire les quatre bâtiments - érigés sur une réserve propre de 17.650 m² -, appelés à accueillir sur plusieurs niveaux les différents services, l'activité est particulièrement soutenue.

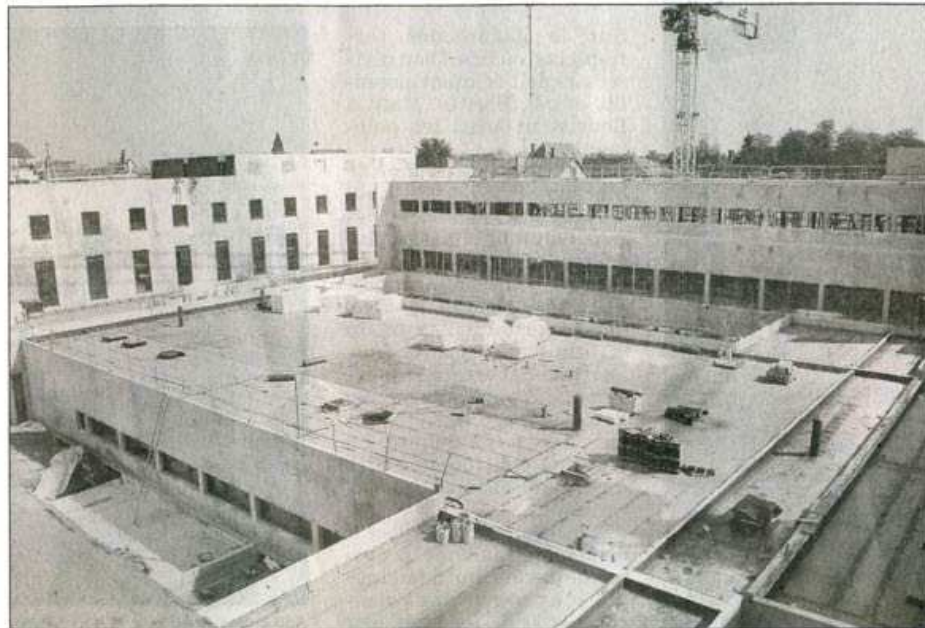
Ainsi dans l'un des bâtiments, les peintres ne vont pas tarder à intervenir. « En fait » explique Laurent Hertz « le bâtiment en question serait livrable en novembre prochain ».

Au bout du compte et excepté l'ensemble des plateaux ou services techniques, ce sont 170 chambres qui seront mises à la disposition des malades.

Étude en cours

Ce qui revient à dire aussi que les futurs anciens bâtiments devront être recyclés. « Les structures » ajoutait Laurent Hertz, « ne sont plus adaptées aux besoins ». En fait, seul le pavillon Bichat, et uniquement le rez-de-chaussée, conservera son activité. Là aussi un important programme de réhabilitation est prévu.

Les autres locaux feront l'ob-



Les nouveaux bâtiments qui forment un carré, s'étendent sur 17.650 m² et ont pris la place de l'ancien parc de l'hôpital.

jet d'une étude précise qui définira leur destination. Sans trahir de secrets, il n'est pas impossible qu'une partie soit vendue.

Bref, d'ici juin 2010, la situation est appelée à régulièrement évoluer. Pour le bien des

patients, mais aussi du personnel (700 salariés environ) qui pourra s'appuyer sur du matériel performant et sur un environnement plus agréable.

Par ailleurs, l'ensemble des services administratifs se

rapprochera du centre névralgique, en l'occurrence la nouvelle construction. De sorte que tout soit concentré dans un périmètre un peu plus réduit. Ce qui n'est pas le cas aujourd'hui.

Claude GIRARDET

17,650 m², 49 millions d'euros

« C'est un projet important » résume fort justement Jean-Pierre Barthelme. Pourtant, chez Spie Batignolles Est, on est habitué aux gros chantiers. Celui de l'hôpital de Lunéville en est un. Quelques chiffres suffisent pour s'en persuader.

● Bâtiments existant (hors œuvre net):

- Hôpital: 21.300 m²; maison de retraite Saint-Char-

les: 10.300 m²; maison de retraite Stanislas: 4.040 m².

● Nouveaux bâtiments:

- Surface de répartition des services: consultations (2.300 m²); plateau technique (4.600 m²); circulation (couloirs, escaliers, etc.) (3.060 m²); hébergement (5.090 m²); locaux techniques (2.600 m²). Soit une surface totale de 17.650 m².

● Coût (hors équipements): 49 millions d'euros.

● Effectif: 616 équivalent temps plein, soit environ 700 salariés).

● Chantier:

Il a fallu 55.000 heures pour réaliser le gros œuvre. L'ensemble représentera 150.000 heures de travail. 10.000 m³ de béton et 400 tonnes d'acier ont été nécessaires pour la construction des bâtiments.